

# 2019년도 사업계획서



# 목 차

<b>I. 기 본 현 황</b>	-----	4
<b>II. 2019년도 사업 계획</b>		
1. 2019 고양국제꽃박람회	-----	8
2. 2019 고양가을꽃축제	-----	12
3. 고양꽃전시관 및 선인장전시관 운영	-----	14
4. 화훼산업 멀티태스킹 추진	-----	17
<b>III. 2018년도 사업 실적</b>		
1. 2017 고양호수꽃빛축제	-----	20
2. 2018 고양국제꽃박람회	-----	22
3. 2018 호수장미페스티벌	-----	34
4. 2018 고양가을꽃축제	-----	36
5. C.A.F.E. 세계화 추진	-----	40
6. 화훼산업 기업 마케팅 활성화	-----	41
7. 화훼 비즈니스 지원사업	-----	42
8. 고양꽃전시관 대관 및 선인장전시관 운영	-----	43

## 2019년 [재]고양국제꽃박람회 비전과 전략

**글로벌 화훼산업과 문화의중심, 국제 관광도시 고양으로 도약**

- 글로벌 복합 화훼박람회 달성과 멀티태스킹 구축 -



- 평화의 시작 미래의 중심, 고양
- 화훼전문박람회의 새로운 트렌드와 아이덴티티 혁신으로 화훼 및 관광 글로벌 지위 확립
- 화훼농가와 105만 시민 중심의 행사 개최
- 완벽한 안전관리와 사고 제로화로 무결점 행사 개최

# 1. 기본 현황

## 1. 전시관 운영

### 고양 꽃 전시관[Goyang Flower Center]

#### ◆ 시설현황

- 위치 : 고양시 일산동구 호수로 595(장항동) 호수공원 내
- 규모 : 대지 18,641㎡, 건물 연면적 7,867.75㎡(지하 1층, 지상 2층)
- 위탁관리 기간 : 2017. 3. 20. ~ 2020. 3. 19. (3년)
- 대 관 료 : 옥내 750원/㎡·일, 옥외 300원/㎡·일
- 관 리 비 : 기본관리비 150원/㎡·일(전기/상하수도/폐기물 처리비 등)  
냉·난방료 봄·가을 312,000원/일, 여름·겨울 520,000원/일
- 주요시설 : 전시관 3,672㎡, 플라워컨퍼런스룸 255㎡  
사무실 및 프레스센터 192㎡, 기계실, 공조실, 전기실 등 845.47㎡  
평화통일교육전시관 396㎡, 구)신한류홍보관 490㎡

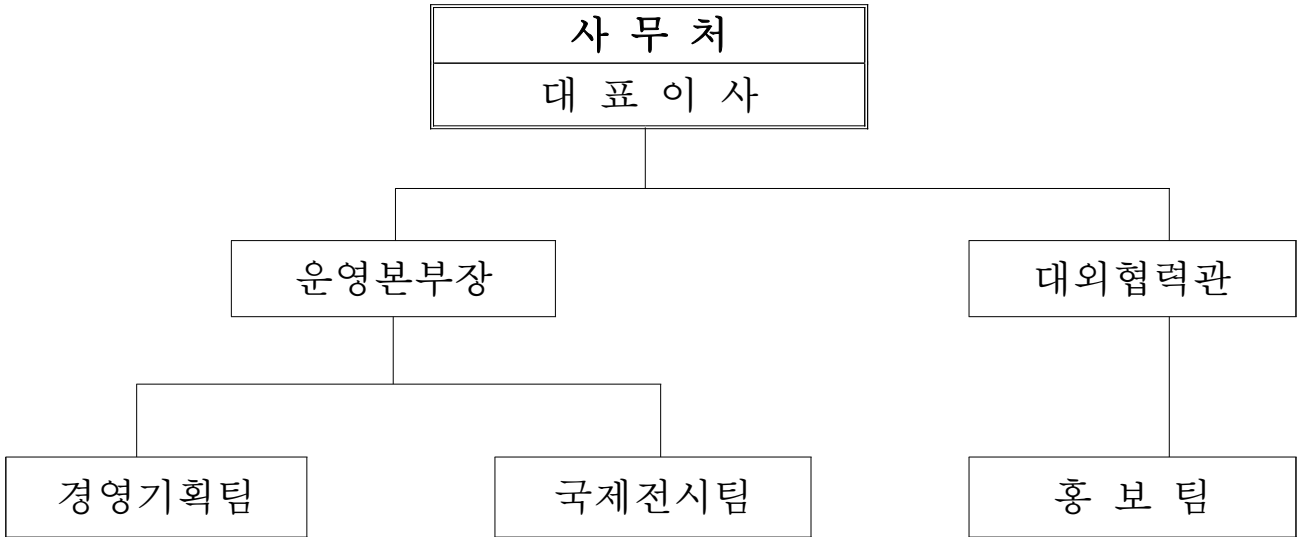
### 고양 선인장 전시관[Goyang Cactus Garden]

#### ◆ 시설현황

- 위치 : 고양시 일산동구 호수로 595(장항동) 호수공원 내
- 규모 : 대지 2,795㎡, 연면적 1,780㎡
- 구조 : 철골 프레임, 유리 온실 구조의 전시장 및 육묘장
- 위탁관리 기간 : 2017. 1. 1. ~ 2019. 12. 31.(3년)
- 층 수 : 지상 1층(전시·판매, 휴게시설), 지하 1층(기계실)
- 입 장 료 : 1,000원(고양시민 무료)
- 운영상황
  - 조경 연출 : 비모란, 금왕성 등 372종
  - 화훼 체험 및 직판장 운영 : 1개소 100㎡  
임차단체(영농조합법인 선인장연구회)
  - 서비스시설 운영 : 1개소 23.2㎡(임차업체 플라워카페)

## 2. 직제 및 인력

◆ 기 구 : 1처 3팀



◆ 인 원 : 현원 24명(정원 25명)

구 분	계	3급	4급	5급	6급	7급	8급	9급
정 원	25	1	1	4	2	2	9	6
현 원	24	1	-	3	4	2	7	7

◆ 조직 · 인력

- 조 직 : 1처 3팀
- 인 원 : 총 25명(정규직 24명, 계약직 1명)
- 이사회·위원회 운영
  - 재단법인 고양국제꽃박람회 이사회(심의 의결 기구)
  - 국제협력위원회, 범시민추진운영위원회, 실내·외 전시실무위원회, 자문위원회

### 3. 재정 운용

#### 2018년 수입·지출현황 (2018. 1. 1. ~ 10. 31.)

○ 수입현황

(단위 : 천원)

사업별		예산액	수입액
총 계		10,191,831	7,931,883
고양꽃전시관 경영사업		409,000	95,919
고양국제꽃박람회 수익사업		4,227,006	4,137,316
사계절 꽃축제		520,000	327,103
선인장 전시관 관리		50,000	35,585
비사업 수입	이자수입	140,000	128,477
	임대료수입	10,000	10,000
	보조금	2,039,000	1,801,052
	출연금	1,300,000	1,300,000
	기타수입	70,000	96,431
특별수입 (잉여금)		1,426,825	-

○ 지출현황

(단위 : 천원)

사업별		예산액	지출액
총 계		10,191,831	8,129,994
사무처 운영	소 계	3,998,019	1,979,800
	인건비	1,481,124	1,034,312
	경상경비	1,216,895	932,848
	고양꽃전시관 기계·설비 및 노후시설 개·보수	1,300,000	12,640
사계절축제 등	소 계	6,193,812	6,150,194
	고양국제꽃박람회	5,153,090	5,151,395
	호수장미페스티벌	722	722
	고양가을꽃축제	900,000	884,654
	선인장 전시관	140,000	113,423

※ 자금보유액 : 10,710,646,134원 (10. 31.기준)

## **II. 2019년도 사업계획**

# 2019 고양국제꽃박람회

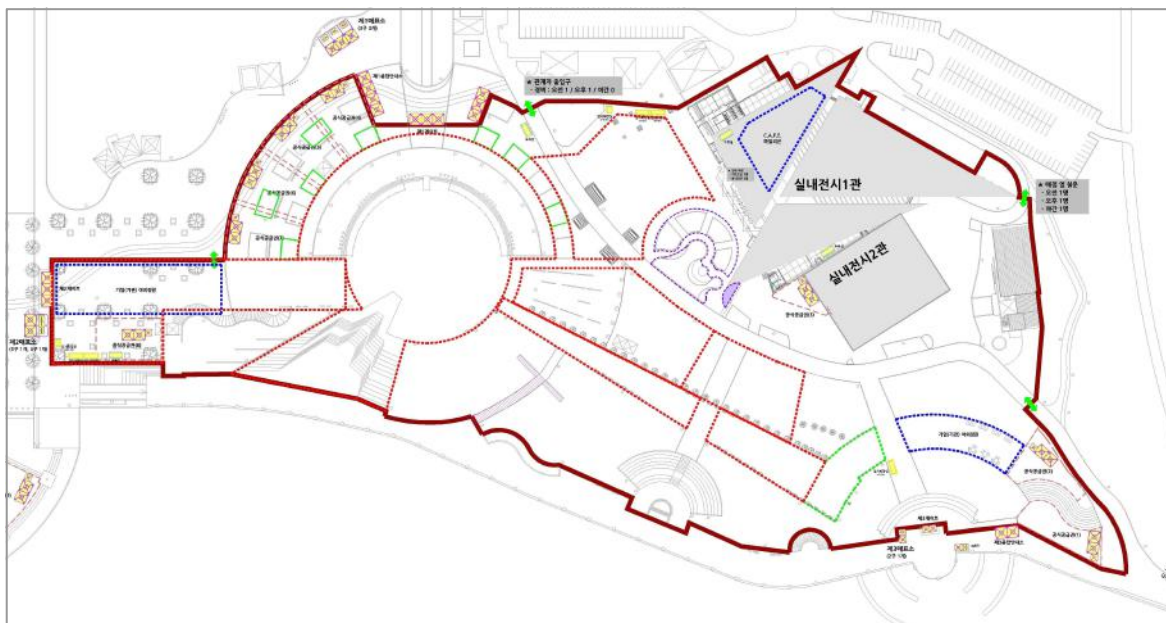
글로벌 화훼산업의 경쟁력을 갖춘 세계 최고의 꽃축제 패러다임 혁신으로 국가와 지역경제를 활성화시키고, 고양시를 글로벌 화훼중심 관광도시로 위상을 높여 105만 시민의 행복을 실현하기 위함.

## 추진 목표

- 호수공원 퍼블릭(일반 시민) 꽃박람회와 원당 화훼단지 화훼전문 비즈니스(Trade Show)를 연계한 꽃박람회 혁신 개최
- 경제적 효과 1천 5백억 원 이상, 유료 관람객 50만 명 이상 유치

## 행사 개요

- 기간 · 장소
  - 2019. 4. 26.(금) ~ 5. 12.(일), 17일간, 고양시 호수공원(150,000㎡)
  - 2019. 4. 29.(월) ~ 5. 3.(금), 5일간, 원당화훼단지(450㎡)
- 참가유치 목표 : 해외 25개국, 국내·외 200개 기관·단체·업체
- 예산액 : 5,500,000천원 (시비 1,200,000천원, 재단 4,300,000천원)
- 조감도





## 2019 고양국제꽃박람회 주요 혁신사항

### 원당화훼단지 WORLD FLOWER TRADE SHOW [화훼전문 비즈니스]

#### ▶ 신상품 컨퍼런스, 기술정보, 유통, 체험, 관광 중심

- ‘원당화훼단지 연계, 고양시 및 전국 화훼산업 활성화’ 추진
  - 대한민국 화훼농가, 국내·외 에이전시, 화훼기관·단체 등 화훼산업의 경쟁력을 높일 수 있는 전문 비즈니스 환경 조성
  - 고양시 육종연구소를 비즈니스센터로 하여 신상품·우수화훼, 수출화훼, 화훼산업 세미나 및 토론회, 화훼 문화행사 등 중점 개최
  - 화훼농가 2,000명, 수도권 유통 중도매인 200명 특별 초청

육종연구소	1층	2층	야외 및 온실
주요 전시내용	절화 신상품 전시 세미나실 조성	다육, 선인장 전시 접견실 및 미팅룸	온실 내 분화전시 ·관련 기자재 전시

- 원당화훼단지 농가와 함께하는 시민 화훼체험·견학·관광 프로그램 운영
- 호수공원 ↔ 원당화훼단지 순환 셔틀버스 운행 추진

### 호수공원 WORLD FLOWER FESTIVAL [세계 꽃 축제]

#### ▶ 꽃 문화, 전시, 디자인, 꽃 소비, 관광, 시민 중심

- 감동을 주는 혁신 전시 연출
  - 평화의 시작 미래의 중심 주제전시(백두에서 한라까지)
  - 플라워 유토피아(수피 화훼장식), 세계 최고의 화예작품(플라워 moments)
  - 사람 중심의 꽃박람회, 지속가능한 조경 ‘에코 힐링’ 공간화
  - 화훼 산업과 문화의 융복합을 통한 ‘플라워 아르누보’ 화훼예술 실내전시
- 국내·외 화훼 전문가 그룹, C.A.F.E 등 교류협력으로 국제적 명성의 화훼 박람회 개최
- 생산자 단체 화훼류 품목 전시, 로컬플라워 직판장 확대 운영, 전시 꽃 수급 확대(야외 40%, 실내 60% 이상)로 화훼농가 참여 확대

- 고양시민과 함께하는 행사장 조성 및 시민불편 최소화 행사장 구역
  - 범시민 참여 ‘시민 플라워 가든쇼’ 추진 → 100개 팀에 대한 가드닝 교육과 행사장 내 공동 정원조성, 박람회 종료 후 거주지 환경개선 활용
  - 입장권 꽃 교환 쿠폰, 지역상권 및 기업연계관광으로 경제 활성화
  - 행사기간 모든 인력을 고양시민으로 선발 → 연 2,500명 일자리 창출
  - 호수공원 주요 순환동선을 개방한 꽃박람회장 설정으로 호수공원 이용시민 불편 최소화
  - 꽃박람회장 주변도로 교통종합대책 추진으로 교통정체·혼잡 최소화

### **홍보 · Co-marketing 확대 강화**

- 원당화훼단지 연계 프로그램, 시민참여 프로그램 등 신규 사업 집중 홍보
- 공중파 TV·라디오 등 파급력 높은 미디어홍보 강화와 유기적인 네트워크 구축
- 이슈 콘텐츠 SNS 활성화, 파워 크리에이터 협업을 통한 바이럴 홍보 확대
- 기업(네이버, 코레일, 롯데 등)과의 마케팅제휴를 통해 광고지원, 후원사업, 관광객유치, 꽃 생활화 캠페인 등 공동협업추진
- 국제 네트워크 기반의 해외마케팅으로 국제적 화훼비즈니스 중심도시, 관광도시, 행복평화 도시 등 고양시 위상 강화
- 국내·외 단체관광객 유치 확대를 위한 여행사, 철도공사, 호텔, 모객전문 기업 등과의 관광상품 공동구성

### **고품격의 서비스 제공 및 운영**

- 주차, 교통
  - 임시주차장 조성, 시간대별 셔틀버스 운영으로 교통 불편 해소
  - 교통안내 방송, 유도 표지판 등 철저한 안내시스템 구축
- 운 영
  - 모든 투입인력 고양시민 선발로 일자리 창출(연인원 2,500명 이상)
  - 도움, 청소, 질서, 경비요원의 철저한 임무 부여 및 친절 교육 강화
  - 사고발생 예방을 위한 행사장 민·관 합동 점검 실시

○ 편의시설

- 가시성 높은 안내사인물과 휴게쉼터 확대 설치, 장애인과 노약자 및 임산부·영유아 동반 가족 배려시설 설치

 **목적 수익사업**

○ 꽃박람회 입장권 사업

- 많은 관람객이 방문할 수 있고 거부감 없는 입장권 가격으로 결정
- 입장권 꽃 교환쿠폰으로 꽃소비 활성화

○ 부스 임대사업

- 꽃박람회 실내·외 참가업체, 화훼·문화체험장, 화훼·소품판매장 등

○ 서비스 사업 : 공식 공급권 및 지역상권 연계 사업

○ 수상꽃자전거 체험 운영 : 박람회 기간 중 100대 운영

○ 기업 광고 후원 및 협찬, 꽃박람회 브랜드 운영

 **추진 계획**

- 2018. 12. ~ 2019. 1. : 국가관 및 국내·외 우수업체 유치 및 기반시설 확정, 전시사업 주관사 선정
- 2019. 1. ~ 2019. 2. : 호수공원·원당화훼단지 세부 조감도 확정 공식행사 이벤트, 운영 편의시설 추진
- 2019. 3. ~ 2019. 4. : 방송, 언론, 온·오프라인 홍보, 행사장 운영, 주차교통대책, 자원봉사자·운영요원 등 모집

 **기대 효과**

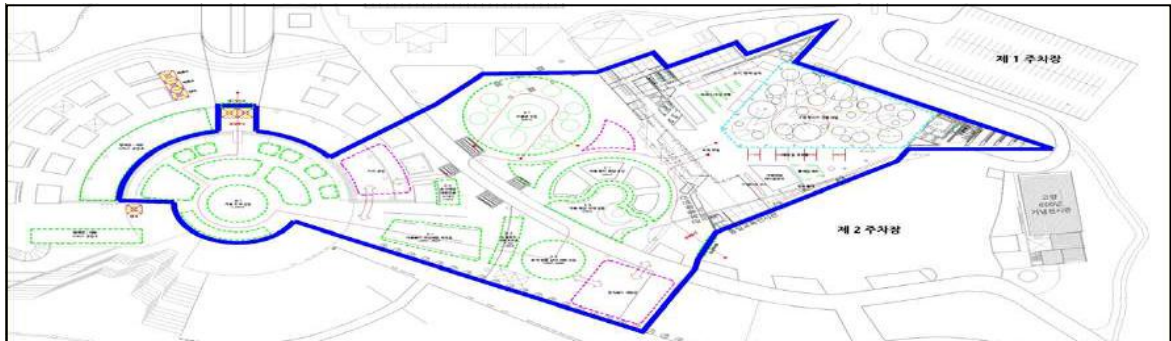
- 시민과 화훼농가 중심의 새로운 꽃박람회 개최로 화훼산업 발전과 국제적 관광도시 고양 위상 강화 및 105만 고양시민 자긍심 고취
- 대한민국 화훼산업 경쟁력 강화 및 화훼 내수시장 활성화에 기여
- 호수공원-원당화훼단지 꽃박람회를 통한 화훼 및 관광수입을 증대시켜 국가와 지역경제 발전에 기여

# 2019 고양가을꽃축제

꽃과 호수, 낭만과 향기, 가을정취를 흠뻑 느낄 수 있는 축제로 개최하여 화훼산업 발전과 꽃소비 확대, 시민 감동을 선사하고 많은 관광객 유치로 지역경제 활성화와 고양시 브랜드 위상 제고

## 행사 개요

- 기 간 : 2019. 9. 28.(토) ~ 10. 13.(일), 16일간, 유료행사
- 장 소 : 호수공원 고양꽃전시관 일원
- 규 모 : 21,600㎡
- 예산액 : 800,000천원(시비 300,000천원, 재단 500,000천원)



## 전시 연출

- 관내 우수 화훼류를 활용한 가을 꽃 전시
  - 주제광장과 꽃전시관 광장에 가을 정취와 계절적 풍경을 담은 아름다운 가을 테마존 연출(가을향기 정원, 가을 웨딩정원, 사색의 정원 등)
- 고양 화훼문화 페스티벌
  - 화훼인과 관람객의 문화 커뮤니티 공간으로 화훼 문화 나눔이벤트(플로리스트의 방), 실내 가을 화훼장식, 화훼전문체험, 신상 화훼류 홍보 등
- 지역 농업인 · 시민이 함께 참여 하는 도시 농업
  - 지역 농협과 연계하여 가을 작물을 활용한 농촌사랑 정원, 시민 참여 도시 농업 존, 농기구 체험 등 도농 복합 도시 고양시 소개
- 관람객을 위한 생활 꽃 문화 체험, 농촌 체험, 포토존 등 조성

## ◆ 관람객 유치 홍보

- TV, 라디오, 팟캐스트 등 다양한 채널 홍보
- 고양시 화훼 농가 참여 및 고양 화훼 우수성 중점 홍보
- 고양시민 기자단 등 시민 참여 홍보 프로그램 추진
- ‘가을 가족 나들이 명소’ 테마 온오프라인 홍보 확대

## ◆ 목적 수익사업

- 가을꽃축제 입장권 사업
  - 많은 관람객이 방문할 수 있고 거부감 없는 입장권 가격 결정
- 부스 임대사업
  - 실내·외 참가업체, 화훼·문화체험장, 화훼·소품판매장 등
- 서비스 사업 : 공식공급권, 관내 먹거리 입점 운영
- 수상꽃자전거 체험 : 가을꽃축제 기간 중 100대 운영
- 기업 광고 후원 및 협찬, 꽃박람회 브랜드숍 운영

## ◆ 추진 계획

- 2019. 6. : 가을꽃 축제 세부추진 계획 수립
  - 국화 신품종, 국화 조형작품 계약재배(토피어리, 현애작, 다룬대작 등)
  - 공연, 꽃 문화 이벤트, 화훼 체험·판매장
  - 홍보, 공동프로모션, 마케팅, 시설, 브랜드숍 운영 등
- 2019. 8. : 업체 선정, 공동프로모션 및 참가업체 유치
- 2019. 9. : 조경 연출, 시설물 설치

## ◆ 기대 효과

- 품격 높은 화훼 예술작품과 가을꽃으로 관람객의 니즈에 맞는 전시 연출
- 저렴한 유료행사로 많은 관광객 유치를 통한 지역경제 활성화와 고양시 브랜드 가치 향상
- 고양시민 일자리 창출 및 화훼농가 소득 증대로 화훼산업 발전 도모

# 고양꽃전시관 및 선인장전시관 운영

- 고양꽃전시관 노후 기계·시설 개·보수를 통해 안전하고 쾌적한 전시환경을 조성하고, 고양꽃전시관 내 플라워 라이브러리 중심의 플라워 아카데미 개설 운영으로 시민여가 증진과 꽃문화 발전에 기여
- 선인장전시관을 대한민국 최고의 선인장·다육 전문 전시관으로 지속 발전시키고 호수공원 명소로 자리매김하여 시민여가 증진 및 관광 활성화에 기여

## ◆ 고양꽃전시관 노후 기계·설비·시설 교체 사업

- 기 간 : 2019. 1월 ~ 2019. 12월 (※ 공정별 연중 지속 추진)
- 대 상 : 호수공원 고양꽃전시관
- 예 산 액 : 1,300,000천원(출연금)
- 사업내용
  - 준공 후 20년이 경과된 고양꽃전시관의 노후 기계·설비·시설 개·보수로 최적의 전시환경 조성과 안전한 전시관 조성운영
  - 내구 연한 초과로 기능이 저하된 기계 설비와 반복적 하자 발생시설물 (천정 누수, 화장실 파손 등) 보강공사 추진
  - 전시관 안전, 위생, 황사, 미세먼지 등 관람 환경개선 공사 추진
- 사 업 량

구 분	교체 및 공사 내용
공기조화 시스템 교체	• 공기조화기(AHU-1,2,3) 3대 교체
자동제어 시스템 교체	• 자동 제어 시스템 통신 및 전기 선로, 배·분전반, 인버터 교체 등
펌프류 교체	• 배수펌프, 냉난방 주펌프 교체
화장실 위생시설 교체	• 전시관 실내 4개소 화장실 위생시설 교체
지붕 방수 공사	• 지붕 전체 방수 공사(6,500㎡)

○ 기대효과

- 최적의 관람환경 조성과 안전한 시설물 설치로 시민 이용 만족도 증가
- 노후 시설 개·보수를 통한 전시환경 개선으로 대관 활성화

○ 향후 추진계획

- 2018. 12. 꽃전시관 노후 기계·설비 개·보수 실시설계 완료
- 2019. 2. 꽃전시관 노후시설(지붕, 화장실) 개·보수 실시설계
- 2019. 3.~ 꽃전시관 기계·설비 및 노후시설 개·보수 공사 연중 추진

 **고양 플라워 라이브러리 중심의 플라워 아카데미 개설 운영**

○ 기 간 : 2019. 1월 ~ 2019. 12월 (※ 연중 운영)

○ 대 상 : 호수공원 고양꽃전시관(구.신한류홍보관 포함)

○ 사업내용

- 고양꽃전시관 리모델링을 통한 플라워 라이브러리 조성과 구)신한류홍보관 내 플라워 아카데미 개설 운영으로 꽃전시관의 기능 확장과 시민 중심의 새로운 공간적 변화로 시민여가 증진과 꽃 문화 발전을 도모
- 시민 라이브러리 및 꽃 생활화 교육 등 전문 다목적 문화공간으로 고양꽃전시관의 ‘새로운 변화’

○ 사업량

[플라워 라이브러리 “공간, 꽃과 책”]

- 화훼·원예·조경 관련 전문서적과 일반·화훼도서 비치 및 열람·대여
- 시민 누구나 누리는 생활밀착형 열람실, 다육·꽃 차 등 화훼 체험 진행

[플라워 아카데미 “공간, 꽃과 교실”]

- 전문 인재 양성을 위한 국가 인증 플라워 교육·훈련기관 등록 운영  
· 화훼장식 기능사, 조경 기사, 기능사 등 전문 자격 취득반
- 일반 시민 대상 꽃꽂이, 화훼장식, 가드닝 등 원데이 클래스 운영  
→ 과정 이수자 꽃박람회 참여 공동 정원 조성

[복합 비즈니스 룸]

- 화훼 관련 세미나, 시민 동아리 모임 등 개최



- 운영방법 : 1개 전문 운영 위탁 업체 선정
- 기대 효과
  - 플라워 라이브러리를 통한 품격 높은 시민여가 증진과 정서함양, 화훼 소비 문화 창출
  - 전문교육을 통한 화훼기술 습득, 기회제공으로 진로 및 자기개발 증진에 기여
  - 새로운 문화공간 조성으로 호수공원 관광명소로서 가치 창출
- 추진 계획
  - 2019. 2. : 고양 플라워 라이브러리(플라워 아카데미) 운영 기본계획 수립
  - 2019. 6. : 운영 대행사 선정 및 운영 프로그램 확정
  - 2019. 6.~8. : 고양꽃전시관 리모델링
  - 2019. 8.~9. : 고양 플라워 라이브러리(플라워 아카데미) 시범운영 및 개관

## ◆ 국내 최고의 선인장·다육전시관 운영

- 운영기간 : 2019. 1. 1. ~ 2019. 12. 31.
- 운영대상 : 호수공원 고양선인장전시관
- 운영시간 : 09:00 ~ 18:00(월요일, 1월 1일, 설날, 추석명절 당일 휴관)
- 입장요금 : 1,000원(고양시민 무료)
- 예산액 : 140,000천원(시비 80,000천원, 재단 60,000천원)
- 사업계획
  - 372종의 선인장·다육식물의 병충해 방제, 관수 및 전지 작업 등 최상의 생육 관리와 전시관 시설물 안전관리
  - 플라워 카페, 화훼 체험프로그램 등 서비스시설 운영으로 편안한 쉼터 제공, 화훼 체험·정보공간 제공
  - SNS 등 온·오프라인 홍보를 통해 국내·외 관광객 유치 확대
- 기대효과
  - 품종별 생육 관리, 시설 보수를 통한 대한민국 최고의 선인장·다육전문 전시관으로 육성하여 관광객 유치 확대와 꽃소비 문화 창출



# 화훼산업 멀티태스킹 추진

해외시장의 동향분석, 판로개척, 선진 화훼 정보습득, 해외 시찰 등 화훼 경쟁력 강화와 수출확대를 위한 다각적인 화훼 비즈니스 지원 사업 추진으로 꽃박람회 글로벌 네트워크 강화 및 화훼복합 멀티태스킹 구축으로 국제적 위상강화와 화훼산업 선도

## ◆ 화훼 비즈니스 지원사업

○ 사업기간 : 연중 지속

○ 예산액 : 99,500천원

- 해외바이어(10인) 초청비용 : 14,500천원
- 해외박람회 농가, 업체 지원 보상비 : 10,000천원
- 원당화훼단지 신제품 수급, 전시 운영 등 : 75,000천원

○ 사업내용

- 해외시장의 동향분석, 판로개척, 선진 화훼 정보습득, 해외 시찰 등 농업 경쟁력 강화와 소득증대를 위한 다각적인 지원사업 추진
- 2019 고양국제꽃박람회 비즈니스데이(4. 29. ~ 5. 3./ 5일간) 기간 중 해외 우수바이어 및 기업관계자를 초청하여 대한민국 화훼류 수출입상담
- 관내 화훼농가의 경쟁력 강화를 위한 고양시 수출화훼 전시 및 홍보, 원당 화훼단지 내 신제품 및 유망제품 소개 및 보급기회 제공
- 해외시장 동향분석과 새로운 판로개척을 위한 국내 우수 에이전시 업체 해외박람회 참가 지원

○ 기대효과

- 해외시장 동향분석과 새로운 판로개척, 수출확대 기대
- 해외업체 관계자 등을 대상으로 한국 화훼산업 전망과 생산, 유통, 판매 등 국내 화훼 정보제공으로 비즈니스 신뢰기반 조성

## ◆ 아시아 화훼박람회 개최기구 연합(C.A.F.E.) 교류협력 활성화

○ 사업기간 : 2019. 1. ~ 12.

○ 사업규모 : 300,000천원

- 2019 고양국제꽃박람회 행사장 내 ‘C.A.F.E. 파빌리온’ 공동 기획조정
- C.A.F.E. 회원기관별 개최행사 전시 및 인적·물적 상호교류 참가
- 화훼산업 세미나, 공동기획사업(화훼산업발전방안, 화훼문화, 관광활성화 등) 추진

○ 교류협력 내용

- 행사교차 참가 및 공동기획 : 2019 고양국제꽃박람회 및 회원국 주요 행사 기간 중 정기총회 개최, 고유·보존식물 교차전시, 상징적 화훼 조형물 공동제작, 아시아 국가정원 및 C.A.F.E. 파빌리온 조성 추진

- 회원국 간 협력활성화 및 기구 확대 추진

11개 회원국의 적극적·협조적 공동업무 진행을 활성화하며 신규 회원국 유치로 상호 보완적 커뮤니티 확대 구축

※ 현 회원국 : 대한민국, 대만, 일본, 카자흐스탄, 부탄, 네팔, 파키스탄, 말레이시아, 인도네시아, 태국, 싱가포르 총 11개국

※ 유치대상국(기관) : 아랍에미리트, 필리핀, 몽골, 중국 등

- 국가별 화훼박람회(축제)를 중심으로 아시아 국가들과의 전시산업, 문화예술, 관광산업 전략적 공동대응 및 유무형 교류협력사업 확대
- 글로벌 화훼전시주최자 기관들의 지속적 교류를 통한 경쟁력강화, 화훼산업 위기의 공동대응책 마련, 화훼전시기술 공동 발전 추진

○ 추진 계획

- 2019. 2. : 2019 고양국제꽃박람회 C.A.F.E. 파빌리온 및 국가정원 조성
- 2019. 5. : 제4차 정기총회 개최(꽃박람회장 개최)
- 연중지속 : 정기총회 및 교류사업 진행

 **화훼복합 멀티태스킹 구축**

○ 대한민국 화훼산업 중심 고양시 홍보 및 관광상품 기획

- 한국철도공사, 서울교통공사와의 2019 고양국제꽃박람회 철도, 지하철 여행 상품 기획 및 화훼도시 고양시 홍보 추진
- 포털사이트 네이버 등 기업과 고양국제꽃박람회 공동홍보
- 전국단위 집체버스연합, 고양시 주요 관광지와 연계한 관광상품 기획

○ 기업(기관)과의 화훼문화 확산 캠페인 협업 추진

- 기업(기관)과의 고양시 생산 화훼류 소비 캠페인 공동 추진 및 소속 직원(사무실, 회의실) One Table One Flower 시행 추진
- 기업(기관)과의 꽃소비촉진 캠페인(화훼디자인 상품 공동개발, 꽃나눠주기운동, 고양시화훼홍보 등) 공동 진행
- 고양시 생산화훼 지원 또는 화훼박람회 관람 취약계층시설 지원 추진

### **III. 2018년도 사업실적**

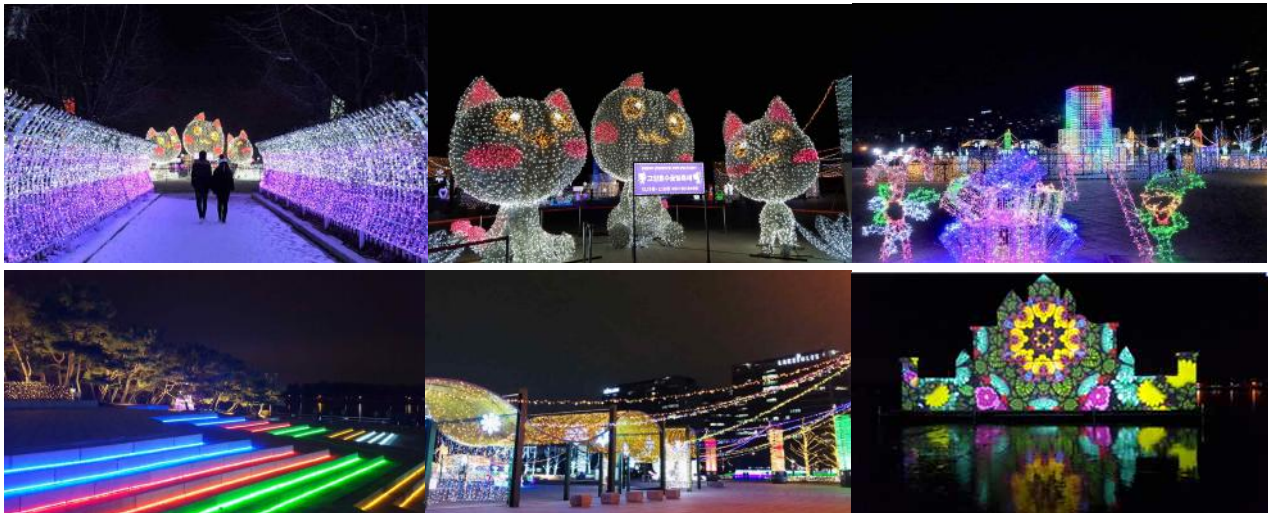
# 2017 고양호수꽃빛축제

## ◆ 행사 개요

- 기 간 : 2017. 12. 14.(금) ~ 2018. 2. 18.(일), 66일간
- 장 소 : 고양시 호수공원 고양꽃전시관 일원
- 주 제 : 통일한국 실리콘밸리 고양, 로맨틱 꽃빛으로 물들다
- 운영시간 : 평일 17:00 ~ 22:00, 금·휴일 17:00 ~ 23:00
- 투 자 액 : 572,891천원(시비 180,000천원, 재단 392,891천원)

## ◆ 행사 내용

- 신비롭고 황홀한 꽃 빛 전시 연출 「빛의 왕국으로 떠나는 여행」  
- 꽃빛과 겨울을 테마로 한 10가지 빛의 정원 연출  
차원의 터널, 환영할 고양, 빛의 광장, 무지개 계단, 별빛 애비뉴,  
달빛터널, 빛의 성, 빛의 바다, 빛의 정원, 크리스마스 동화마을 등



## ◆ 공식행사, 공연 프로그램

- 꽃빛 점등식 : 2017. 12. 16.(토) 18:00
- 불꽃쇼 : 점등식 불꽃쇼(12. 16.), 해님이 해맞이 불꽃쇼 (12. 31)
- 시민 참여 공연 1일 2개팀, 14일간 37개 팀 공연, 라이브방송실 운영

## ◆ 관람객 홍보

- 방송 홍보 : SBS 12시뉴스, OBS 뉴스M, KBS 9시 뉴스, JTBC 한끼줍쇼, 딜라이브 서울경기케이블 꽃빛축제 특집 방영 등 총 9회

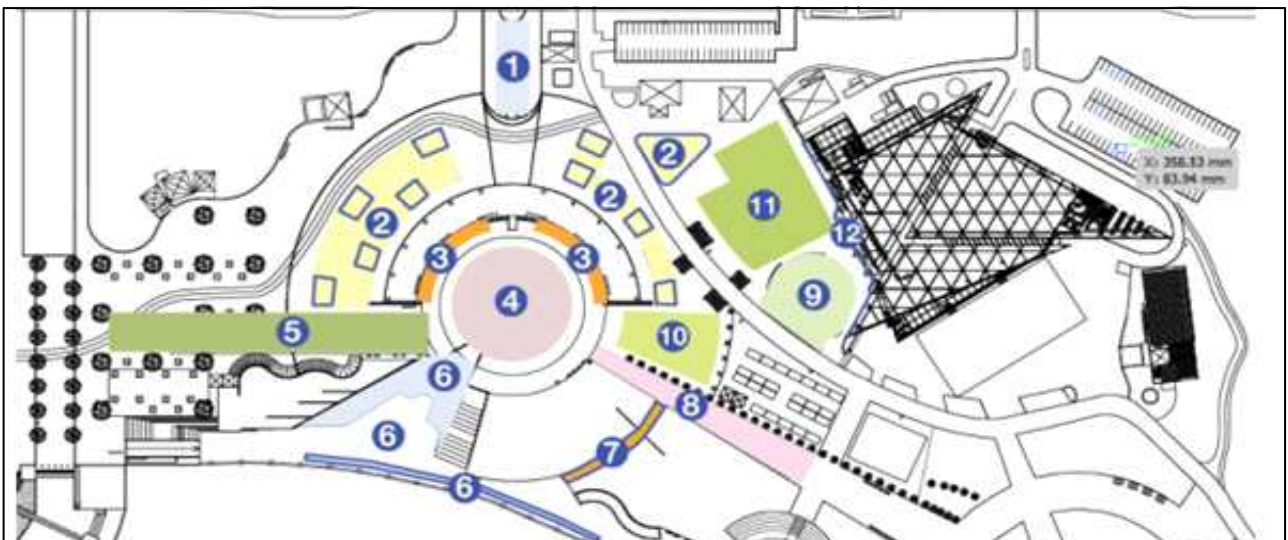


- 보도자료 : 159회(중앙지 4회, 인터넷 123회, 지방지 32회)
- 온라인 SNS 집중 홍보
  - SNS포스팅 94회, 페이스북 광고 5회, SNS 기자단 5명, 이벤트 2회 등

## ◆ 주요 성과

- 관람객 유치 : 248,613명
- 최첨단 멀티미디어 융복합 아트쇼와 디지털 LED쇼 및 다채로운 꽃 빛으로 수도권 동절기 관광명소로 지역경제 부흥에 일조
- 전국적 AI 여파로 축제가 축소 개최되고 잦은 폭설에도 철저한 방역 대책과 제설 작업으로 안전하고 사고 없는 축제로 개최

## ◆ 조감도



# 2018 고양국제꽃박람회

## 행사 개요

- 기 간 : 2018. 4. 27.(금) ~ 5. 13.(일), 17일간
- 장 소 : 고양시 호수공원 150,000㎡
- 주 최 : (재)고양국제꽃박람회
- 주 제 : 세상을 바꿀 생명과 평화의 길
- 후 원
  - 국 내 : 외교통상부, 농림축산식품부, 경기도, 고양시, 농촌진흥청, 산림청, 농림축산검역본부, 한국관광공사, 농협, 한국화훼농협, 한국철도공사, 서울도시철도공사, 네이버
  - 해 외 : Infotrade Media Co., Ltd.(대만), FloraCulture International(네덜란드), Media Today Group(인도), Floriculture Association Nepal(FAN)(네팔), Horticulture Crops Directorate(케냐), Ethiopian Horticulture Producer Exporters Association(에디오피아), International Flower Fairs Organization(네덜란드), Exhibition Company "GreenExpo" (러시아), Guangdong Grandeur International Exhibition Group, (중국 광둥), Hellenic Plant Material Exporters Association (HPMEA)(그리스), Astana Expo KS(카자흐스탄), Shanghai Botanical Garden(중국 상해), IFEX(일본)

## 핵심 성과

### 역대 최다 36개국 332개 참가사, 국제 꽃박람회 위상 강화

- 참가 규모 : 전 세계 36개국 332개 기관 · 참가사
  - 국가관 23개국, 해외 111개, 국내 221개 참가사, 36개국 대표 꽃 전시
- 국제 꽃박람회 위상 강화
  - 세계 최대의 네덜란드 화훼경매장 Royal Flora Holland 최초 참가 전시
  - Raymond Evison 클래마티스 14종 국내 최초 전시
  - 피베르디 프랑스 및 독일 플로리스트 협회(FDF) 등 최고의 플로리스트 참가



## 관람객 50만명 유치, 우리꽃 수출 2,710만 달러, 경제적 효과 1,526억 원

- 고양시 관광객 유치 502,201명(유료 486,616명, 무료 15,585명)
- 화훼수출 계약 : 총 52건 2,710만 불
- 경제적 효과[1,526억 원]
  - 생산 유발액 : 1,016억 원                      - 부가가치유발액 : 489억 원
  - 세수유발효과 : 21억 원                         - 취업 유발 효과 : 2,676명

## 새롭고 혁신적인 전시, 문화적 격상, 감동을 주는 꽃박람회

- 고양의 역사와 미래, 평화통일의 염원을 담은 주제전시 「고양하늘 꽃바람」
- 한울광장과 석계산을 꽃으로 물들인 「생명과 평화의 정원」
- 세계 최고의 플라워 작가 7인의 작품 「FLOWER MOMENTS」



## 방송 SNS의 광범위한 노출을 통한 국제 꽃문화 예술도시 고양 브랜드 가치 제고

- SBS 모닝와이드 1,2부 현장생방송, KBS 아침이 좋다 현장생방송, 연합뉴스 TV, KBS 9시 뉴스·뉴스광장, YTN, KTV, OBS 등 주요 방송
- SNS(페이스북, 블로그, 인스타그램) 등 80만 건 노출, 신문 보도 500회 이상
- 네이버 등 주요포털 실시간 검색 1위, 축제 검색어 1위

## 고양시민과 농가의 꽃박람회 일자리 창출 및 지역경제 발전에 기여

- 고양시민 자원봉사자, 운영인력 연인원 3,500명 이상 참여 및 한평정원 콘테스트, 시민단체 공연·퍼레이드 참가
- 꽃박람회 참가업체 매출 약 38억원, 화훼 농가 판매 약 6억 5천

## 창조적 혁신 전시 연출

- 꽃의 도시 고양시를 상징하는 꽃 조형작품으로 고양의 역사성, 정체성 강화
- 평화통일 염원, 꽃으로 평화를 물들이다.
- 새롭고 이색적인 맞춤형 전시 연출, 감탄과 환희·사랑의 이야기
- 꽃과 문화, 예술을 디자인한 꽃박람회
- 아름다운 호수공원의 낭만을 담은 전시
- 4차 산업과 인공지능 「꽃의 비밀, 첨단 과학을 찾아서」





## 주요 전시

## 생명과 평화의 정원



# 주요 전시

# 컬러풀 플라워 랜드



## 주요 전시

## 고양하늘꽃바람

### 주관사

㈜에코스타일

### 정원 설명

가와지범씨와 구석기 유물 출토로 시작되는 고양시의 과거에서 타임게이트를 통과하면 미래 도시 고양으로 이어지는 시간 여행 컨셉의 정원으로 정원의 마지막부분에는 통일 한국의 평화를 의미하는 평화 기원 꽃조형물로 고양의 미래비전을 나타냄.



### 정원 동선

### 주요 연출 사진



주요 전시

플라워 가든파티



주요 연출 사진



## ◆ 공연 · 이벤트

- 다양하고 이색적인 공연과 관람객의 이목을 집중시킨 특별 공연
  - 전문기획 특별공연 : 마술 퍼포먼스 페인터즈 히어로
  - K-POP 댄스, 가요, 태권도, 오케스트라 등 다양한 장르의 공연 132회
  - 서울지방경찰청홍보단·악단공연, 딜라이브(서울경기케이블TV) 청춘노래사랑, 쇼트트랙 선수 김아랑, 곽윤기 팬사인회, 고양오리온스 농구 선수단 팬사인회, 영재 기타리스트 김진산 공연 등 스페셜 이벤트
- 참여형 볼거리와 행사장 순회공연으로 재미를 선사한 플라워 퍼포먼스
  - 캐릭터(고양고양이, 코코), 포토걸, 석고 마임, 판토마임, 빼어로, 마술, 저글링, 버블 등 총 8개 프로그램
- 이슈화 공연, 특별 프로그램
  - 호수 위 플라이보드, 평화통일 염원 메시지 퍼포먼스, 드론 시연 퍼포먼스 등

## ◆ 홍보 · 마케팅

- TV, 라디오 방송 프로그램 48회

방송일자	방송시간	프로그램명	내 용	비 고
4. 25.	06:00	SBS모닝와이드 1,2부	현장 생방송	인터뷰
4. 28.	14:00	연합뉴스TV	날씨 생방송	3회
4. 29.	12:00	YTN	날씨 생방송	3회
4. 30.	19:00	SBS 생방송 투데이	현장 스케치	-
4. 30.	21:00	KBS 뉴스9	현장 스케치 리포트	-
5. 1.	06:00	KBS 뉴스광장	현장 스케치 리포트	-
5. 1.	08:00	KBS 아침뉴스타임	현장 스케치 리포트	-
5. 4.	06:00	SBS모닝와이드 1,2부	현장 생방송	-
5. 4.	06:00	KBS 뉴스광장	날씨 생방송	5회
5. 4.	07:00	아리랑 TV Arirang News	날씨 생방송	3회
5. 11.	11:40	채널A 아침A 라이브	날씨 생방송	-
5. 14.	07:40	KBS 뉴스광장	폐막 성과	-

○ 신문보도 : 총 755회

- 보도자료 : 중앙지 26회, 지방·지역지 199회, 인터넷 530회








○ 광고현황

- 신문광고 : 중앙지 13개지, 지방지 33개지, 잡지 3개지
- 케이블 TV 광고 5,502회, KBS 월드 41회
- 라디오 광고 : 공중파 라디오 SPOT(20초) 48회  
교통방송 리포터 홍보 24회

○ 온라인 홍보

- 포털 사이트 축제 검색어 순위 1위, 실시간 검색어 순위 1위
- 온라인 광고 17회(노출 수 97만 명)
- 페이스북(한, 영) 인스타그램, 트위터 등 SNS 218회 포스팅 9,362회 조회
- SNS 기자단·글로벌 서포터즈 10개국 34명 408회 포스팅

○ 기업공동 마케팅 => 홍보 광고비 1,840백만 원 절감

기업명	공동마케팅 추진 내용	
네이버	<ul style="list-style-type: none"> <li>• PC메인보드, 모바일 메인·스페셜, 각종 뉴스 PC로그인배너, 모바일 메인 브랜딩기획, 브랜드 키워드 검색, 임시주차장 안내 메인 홍보 등</li> </ul>	
한국 철도공사	<ul style="list-style-type: none"> <li>• 수도권 210개 역사 PI(행선안내전광판), 홍보포스터 2,000개, 서울·용산역 전광판 홍보, 언론보도(8회), 코레일 전국 내부망 등</li> </ul>	
서울 교통공사	<ul style="list-style-type: none"> <li>• 1~8호선 277개역사 홍보포스터, 열차내부·역사 등 LCD모니터 26,000개, 언론보도(44회), 정기간행물, 홈페이지, SNS 홍보 지원</li> </ul>	
롯데GRS	<ul style="list-style-type: none"> <li>• 수도권 200개 점포 매장 LED모니터 광고, 영수증 광고, POS시스템 광고, 컵홀더 광고 삽입 11만개, 잠실역 롯데타워 광고지원 등</li> </ul>	
BGF 리테일	<ul style="list-style-type: none"> <li>• 전국 13,000개 점포 POS 화면 홍보 영상 송출, 경기권 600개 점포 홍보 스티커 부착 및 도시락 스티커 부착</li> </ul>	
위메프	<ul style="list-style-type: none"> <li>• 네이버·다음 광고채널, PC/모바일 기획광고 언론사 보도자료 배포, 800만원 할인 쿠폰</li> </ul>	
기타	<ul style="list-style-type: none"> <li>• 월드비전 : 언론보도(4회), SNS 홍보, 블로그 홍보</li> <li>• 유니세프 : SNS홍보, 블로그 홍보</li> </ul>	

## ◆ 운영, 편의시설

○ 개 · 폐장 : 전기간 09:00 ~ 21:00

○ 운영 인력

- 꽃박람회 행사인력 고양시민 직접 선발 : 220명 연인원 2,526명
  - 자원봉사자 141명, 검표 및 안내도움 요원 55명, 운영요원 10명, 주차관리 10명, 전화상담원 4명
- 행사장 안전관리(22명, 연인원 608명), 환경관리(40명, 연인원 669명)



○ 운영 및 편의시설

- 안내소 6개소(종합안내소 4개소, 로비 안내소 1개소, 정발산 1개소)
- 소방 · 의료 · 치안센터 운영(일산소방서, 일산동부경찰서, 보건소 협조)
- 동물보호센터 1개소, 수유실 4개소, 방송실 2개소 운영

○ 주차장 · 셔틀버스

- 주차장 조성

구분	면적	주차면수(대)			비고
		계	소형	대형	
계	155,581	6,433	6,333	100	
장미(차이나타운)	55,303	2,074	1,974	100	전기간 운영
까치1(E1-2)	75,591	3,286	3,286	-	공휴일 운영
까치2(J1)	24,687	1,073	1,073	-	

- 셔틀버스 배차 및 운행횟수 : 배차 316대, 연 운행 4,000회 09:00 ~ 21:30

- 운행구간 : 1노선) 장미 ↔ 꽃박람회장, 2노선) 까치 ↔ 꽃박람회장

- 서비스 시설
  - 화훼가공상품 전시·판매장 22개소, 소품 판매장 16개소, 고양시 로컬 화훼특판장 5개 단체 88개 농가, 화훼·문화체험장 11개소, 농특산물·개별 농가 판매장 12개소
  - 공식공급권 7개 기업 11개소 운영
    - 롯데리아, T.G.I.F, 나뚜루, 엔제리너스, 더푸드하우스, CU 등
  - 관내 서비스시설 3종 4개소 운영
    - 분식, 전통 전, 스트리트 푸드 등
  - 플라워 브랜드 기프트샵, 화훼브랜드 상품 판매 2개소 운영
  - 수상꽃자전거 체험장(100대 운영) 총12,413대 체험

## 주요 성과

- 역대 최다 36개국 332개 참가사, 국제 꽃박람회 위상 강화
  - 화훼 수출계약 총 52건 2,710만 달러
  - 세계 최대의 네덜란드 화훼경매장 Royal Flora Holland 최초 참가 전시
  - C.A.F.E.(아시아화훼박람회 개최기구 연합) 글로벌 네트워크 구축 및 국가연합 정원 조성
  - 피베르디 프랑스 및 독일 플로리스트 협회(FDF) 등 최고의 플로리스트 참가
- 새롭고 혁신적인 전시로 문화적 격상, 감동을 주는 꽃박람회 개최
  - 고양의 역사와 미래, 평화통일의 염원을 담은 주제 전시 「고양하늘꽃바람」
  - 한울광장과 석계산을 꽃으로 물들인 「생명과 평화의 정원」
  - 세계 최고의 플라워 작가 7인의 작품 「FLOWER MOMENTS」
- 생방송, SNS 홍보 효과로 국제 꽃문화 예술도시 고양 브랜드 위상 제고
- 고양시민과 농가의 꽃박람회, 일자리 창출 및 지역경제 발전에 기여
  - 관람객 유치 502,201명, 경제적 효과 1,526억 원
  - 고양 88개 화훼농가가 참여한 로컬 화훼 특판장, 화훼 체험장 운영
  - 고양시민 연인원 3,500명 이상 일자리 창출
- 국민안전처 합동 점검 실시 등 무결점·무사고 꽃박람회 개최



## ◆ 투자 및 수입액

○ 총 투자액 : 5,191,160천원 (2017 ~ 2018년)

- 분야별 지출 내역

- |                       |                    |
|-----------------------|--------------------|
| 1) 총무운영 : 1,061,582천원 | 2) 홍보 : 437,069천원  |
| 3) 국제전시 : 2,692,448천원 | 4) 마케팅 : 207,483천원 |
| 5) 시설 : 792,578천원     |                    |

○ 총 수입액 : 5,533,635천원

- 고양시 보조금 : 1,339,320천원

- 전시산업진흥회 보조금 : 57,000천원

- 목적사업 수입 : 4,137,315천원

1) 입장권 판매 : 3,679,584천원

- 꽃박람회 입장권 : 3,644,204천원
- 수상 꽃 자전거 : 35,380천원

2) 시설 임대비 : 377,731천원

- 전시부스 임대 : 146,781천원
- 서비스시설 : 211,540천원
- 플라워 브랜드 : 19,410천원

3) 기업 광고수입 : 80,000천원



# 2018 호수장미페스티벌

호수공원 사계절 꽃 명소화로 화훼산업 발전과 꽃문화 관광 도시 구축, 지역경제 활성화를 이루고 호수공원을 축으로 하는 꽃과 문화의 '플라워 밸리 고양' 구축

## ◆ 사업개요

- 기 간 : 2018. 5. 25.(금) ~ 6. 3.(일), 10일간
- 장 소 : 호수공원 장미원 일원
- 규 모 : 13,000㎡(장미원 9,550㎡, 주변잔디 3,450㎡)

## ◆ 전시연출

- 사계절화장미 약 100품종 생육 개화 관리로 화려한 만개 추진
- 고양국제꽃박람회 전시작품을 재활용하여 주요위치 별 포토존 연출
  - 신장미원 : 동물 토끼어리 9조, 걸이화분 40조
  - 구장미원 : 난쟁이 토끼어리 3조, 악기 조형물 2조 연출



## ◆ 홍보 · 이벤트

- 옥외 광고 및 인쇄 홍보
  - 옥외 현수막 5조. 홍보안내 브로슈어 1종 3,000부
- 온라인 홍보
  - 국내·외 SNS 서포터즈 운영, 뉴스레터 발송
  - SNS 이벤트(장미축제 인증샷 이벤트)

## ◆ 추진성과

- 관람객 유치 : 52,122명
- 관람객 평가
  - 관람객이 즐기는 축제로서 다양하고 아름다운 장미를 보며 행복감을 느끼고, 행사 기간 아름다운 장미들을 보기 위해 가족단위 및 연인들의 발길이 꾸준히 이어짐
- 잘된 점
  - 고양국제꽃박람회 전시작품을 재활용한 장미원 연출로 예산절감
  - 꽃박람회를 방문하지 못한 관람객들에게 선사하는 무료관람 축제로 시민 만족도 제고와 꽃의 도시로서의 관광 마케팅
  - 호수공원을 축으로 하는 ‘플라워 벨리 고양’ 구축
- 아쉬운 점
  - 관람위주 축제로써 다양한 체험 및 이벤트 연출 부족

## ◆ 조감도



# 2018 고양가을꽃축제

## ◆ 행사 개요

- 기 간 : 2018. 9. 22.(토) ~ 10. 9.(화), 18일간
- 장 소 : 고양시 호수공원 꽃전시관 실내·외(21,600㎡)
- 주 제 : 그곳에 가면 꽃이 있다.(부제 : 꽃으로 가을을 디자인하다)
- 운영시간 : 10:00 ~ 19:00
- 입 장 료 : 성인 5,000원, 특별할인 3,000원

## ◆ 행사 내용

- 실내 전시
  - 가을꽃과 플라워 아트의 융·복합 실내 테마 화훼장식 연출
  - 가을 소나타, 가을빛 환영의 로비, 시크릿 미로 포토존, 꽃과 함께하는 화예작품전, 국화분재 전시, 청년작가 화예작품 공모전 등



- 야외 전시
  - 가을의 정취와 '평화의 시작 미래의 중심 고양' 을 상징하는 꽃 조형물
  - 한가위 주제정원, 가을 들녘 화단, 교정시설 국화작품 전시, 한 평의 시민 행복정원, 가을낭만 포토존, 고양우수화훼정원, 할로윈 테마정원 등



○ 판매장 · 체험장

- 실내 참가업체 15개소, 화훼 · 소품판매장 11개소 참가
- 화훼 체험장 2개소, 고양시 관내 기업 1개소



◆ 공식행사, 공연 프로그램

- 개막식 : 2018. 9. 22.(토) 10:00, 가을꽃축제 주제정원
- 가을을 노래하는 작은 음악회
  - 실내 · 외 정원과 어우러진 공연 ‘가을 소나타’ (총 3개소 71회 공연)
  - 색소폰, 오케스트라, 재즈, 성악 등 가을 테마의 서정적인 공연 진행
- 특별 이벤트
  - 시민과 함께하는 플라워 데몬스트레이션(13명의 플라워 작가 시연)
  - 플라워 매직쇼, 액자마임, 핑크맨, 플라워맨 등 깜짝 퍼포먼스 이벤트



◆ 관람객 홍보

- 신문 보도 : 총145회



○ TV, 방송 프로그램 22회

NO.	촬영일자	방송일자	프로그램명	내 용
1	9. 22.	9. 22.	KBS 뉴스광장	날씨 생방송(5회)
2	9. 22.	9. 22.	MBC 뉴스데스크	현장영상(헬기취재)
3	9. 22.	10. 8.	JTBC 아지트	현장영상
4	9. 25.	9. 25.	연합뉴스 TV	현장 생방송 연결(4회)
5	9. 26.	9. 26.	YTN 뉴스	날씨 생방송(4회)
6	9. 26.	10.30.	EBS 조식포함 아파트	현장 배경 촬영
7	9. 27.	9. 27.	KBS 뉴스광장(경인)	경인 게시판
8	9. 28.	9. 28.	채널A 뉴스	날씨 생방송
9	9. 28.	9. 28.	KBS 뉴스광장(경인)	경인 게시판
10	9. 28.	10월중	경기케이블	현장영상
11	9. 29.	9. 29.	고양 TV	팟캐스트
12	9. 29.	9. 29.	OBS 뉴스M	현장스케치, 인터뷰
13	9. 29.	9. 29.	TV조선 뉴스7	현장스케치, 인터뷰
14	9. 30.	9. 30.	SBS 뉴스	현장스케치, 인터뷰
15	9. 30.	9. 30.	연합뉴스 TV	현장 생방송 연결(4회)
16	10. 2.	10. 2.	KBS 뉴스광장(경인)	경인 게시판
17	10. 2.	10월중	KT 올레TV	현장영상, 인터뷰
18	10. 3.	10. 3.	KBS 뉴스광장(경인)	경인 게시판
19	10. 4.	10. 4.	SBS 모닝와이드	날씨 생방송(3회)
20	10. 4.	10. 4.	KBS 뉴스광장(경인)	경인 게시판
21	10. 5.	10. 5.	KBS 뉴스광장(경인)	경인 게시판
22	10. 9.	10. 9.	KBS 뉴스광장(경인)	경인 게시판

○ 온라인 홍보

- 국내외 SNS 기자단 7명, 인스타그램 인플루언서 초청 등 20만회 이상 노출
- 맘카페 등 인기 커뮤니티 및 SNS채널 시민참여 온라인이벤트 8회
- 고양시청, 경기도청, 한국관광공사, 경기관광공사 등 유관기관 연계 네트워크 홍보

## 주요 성과 및 평가

- 관람객 유치 : 88,106명
- 호수 수상 꽃 자전거 체험 : 6,471대
- ‘평화의 시작 미래의 중심, 고양’의 비전과 꽃과 예술을 융복합 시킨 품격 높은 화훼작품과 가을꽃으로 관람객에게 기쁨과 행복을 선사
- 입장권에 삽입된 고양화훼쿠폰이 큰 호응을 얻어 고양시 화훼 농가에 대한 관심도 증가와 농가 소득 증대

## 투자 및 수입액

- 총 투자액 : 897,024천원
- 총 수입액 : 365,983천원
  - 1) 입장권 판매 : 308,697천원
  - 2) 시설임대 41,518천원
  - 3) 수상꽃자전거 체험 : 12,550천원
  - 4) 브랜드 상품관 3,218천원

## 조감도



# C.A.F.E. 세계화 추진

아시아 각 국가의 화훼산업과 문화관광을 선도하는 기관들의 연합으로 상호 협력을 통한 공동발전 방안을 모색하여 국제적 위상 강화

## ◆ 아시아화훼박람회 개최기구 연합

- 기구명 : Council of Asia Flower Exhibition (C.A.F.E.)
- 주요목적
  - 아시아 화훼산업, 화훼문화 관광 등 미래지향적 발전을 위해 지속적인 교류모델 구축 및 화훼산업·관광산업과의 연계 방안 기획
- 회원국(2018년 현재) : 11개국(대한민국, 일본, 대만, 카자흐스탄, 부탄, 네팔, 태국, 말레이시아, 인도네시아, 파키스탄, 싱가포르)

## ◆ 추진 실적

- 정기총회 개최(C.A.F.E. 제1차 설립총회 : 2017. 5.)
  - 제2차 정기총회 : 2018. 5.(대한민국), 고양국제꽃박람회 8개국 참가
    - ※ 교류협력 강화 및 공동기획 전시 ‘아시안 플라워 쇼’ 등 개최 협의
  - 제3차 정기총회 : 2018. 8.(인도네시아), 도모혼국제플라워페스티벌 6개국 참가
    - ※ 전시자원 및 정보교류·협력방안, 화훼문화 확산 방안 등 협의
- 2018년 회원기관 상호협력 실적
  - 화훼산업발전방안 세미나 공동개최(14건)
  - 국가정원·플라워 플로트 퍼레이드 등 국가별 상호행사 참가(10회)
  - 인도네시아·태국 등 지역 고유식물 전시지원(꽃박람회 기간 중 7종)
- 아시아 국가별 개최되는 화훼박람회(축제)의 상호 홍보 지원

## ◆ 추진 성과

- 고양시·고양국제꽃박람회를 중심으로 하는 아시아 화훼산업 발전 교두보 마련
- 상호 국제적 홍보지원을 통한 외국인 관광객 증가
- 국가별 화훼산업 및 화훼문화확산을 위한 유·무형 기술 교차지원으로 상호 보완적인 관계 구축



# 화훼산업 기업 마케팅 활성화

고양국제꽃박람회와 다양한 산업군과의 상생협력을 통해 유·무형  
연관산업 가치창출 (화훼산업 멀티태스킹 추진)

## ◆ 추진 개요

- 화훼산업의 중심 고양시 홍보와 고양 관광상품 기획
- 화훼문화 및 소비 활성화와 꽃 생활화 운동 전개

## ◆ 추진 실적

- 화훼산업의 중심 고양시·고양국제꽃박람회 홍보
  - 한국철도공사 수도권 210개 역사 PI전광판, 서울도시철도공사 277개 역사 및 열차 모니터 3만개 광고, 광화문역사 고양시 화훼 나눠주기 및 꽃 생활화 홍보 캠페인 전개
  - 롯데 GRS, CU 등 전국 2,000개 점포 영상 홍보, CU편의점 진열상품 꽃박람회 홍보스티커 30만개 부착
  - 네이버 메인화면 전면 배너광고, 모바일 홍보 배너, 브랜드 검색지원
- 고양시 관광상품 기획
  - 코레일 관광열차(강원지역 KTX 등 꽃박람회 관광상품 1,200명 구매 관람)
  - 전국단위 집체버스기사연합 단체관람상품 기획 판매(1만 2천명)
  - 한화 아쿠아리움, 원마운트 연계를 통한 관광기획상품 할인가 구성 운영
  - 서울, 고양시 호텔과 연계한 관광상품 판매(200명)

## ◆ 추진 성과

- 고양국제꽃박람회 참가기업과의 상생협력으로 고양시 화훼관광 홍보
- 기업 지원을 통한 시너지 마케팅으로 고양시 화훼, 관광, 도시브랜드 강화로 화훼산업 멀티태스킹과 무형가치 창출
- ※ 향후 기업과의 화훼산업발전 및 취약계층 지원, 꽃 생활화 운동을 위한 공동 캠페인 진행

# 화훼 비즈니스 지원사업

해외시장의 동향분석과 판로개척, 선진 화훼 정보제공, 해외 시찰 등 화훼 경쟁력 강화와 수출확대 다변화를 위한 다각적인 지원사업 추진

## ◆ 사업개요

- 기 간 : 연중 지속
  - 고양국제꽃박람회 비즈니스 데이 및 해외 유명 박람회 개최 시 중점 추진
- 사업내용
  - 해외 우수 바이어 및 저명 화훼인사 초청 수출상담회 개최
  - 해외 화훼박람회에 ‘고양시관’ 설치 등 적극적인 비즈니스 지원
  - 고양시 화훼산업의 국제경쟁력 강화를 위한 국내 수출업체 지원

## ◆ 추진실적

- 화훼 수출확대를 위한 해외 우수바이어 초청
  - 고양국제꽃박람회 기간 중 네덜란드 등 7개국 15명 초청
  - 성과 : 수출 상담 3,499만 불, 계약 2,710만 불
- 해외업체 및 바이어 대상 ‘IHK 꽃투어’ (8개국 13명 참여)
  - 원당 화훼단지(화훼가든 센터), aT 화훼경매장, 양재꽃도매시장 등 방문 견학, 수출입 상담 추진
- 해외 화훼 박람회 참관 및 비즈니스 지원
  - 2개 화훼 수출업체 지원(독일 IPM, 이탈리아 신품종 전시회)
  - 네덜란드 IFTF 관내 수출업체 지원(1개사)

## ◆ 추진성과

- 해외업체·바이어 대상 한국 화훼산업 및 수출입 상담기회 제공으로 수출확대 다변화 및 화훼네트워크 구축
- 해외 저명 화훼박람회 참가로 화훼정보 습득 및 수출판로 개척

# 고양꽃전시관 대관 및 선인장전시관 운영

화훼산업 발전 및 시민문화 증진의 공익적 고양꽃전시관 및 대한민국 최고의 선인장·다육 전문 전시관으로 지속 발전시켜, 화훼산업의 중심 전시관으로 명성확보와 시민 문화향유 기회를 증진하는 전문 전시관으로 자리매김

## ◆ 고양꽃전시관 대관 개요

- 운영기간 : 2018. 1. 1. ~ 11. 4.
- 대관수입 : 금95,919천원(10. 31. 기준)
  - 고양꽃전시관 대관 수입 : 87,080천원, 주차장 수입 : 8,839천원

## ◆ 고양꽃전시관 대관 현황

행사명	대관기간	주최 · 주관
2017 고양호수꽃빛축제	1. 1. ~ 2. 18. (49일간)	고양시, (재)고양국제꽃박람회
2018 수도권 난 연합전	3. 10. ~ 3. 11. (2일간)	고양시, 수도권난연합회
2018 고양국제꽃박람회	3. 23. ~ 5. 22. (61일간)	고양시, (재)고양국제꽃박람회
제7회 전국동시지방선거 개표	6. 4. ~ 6. 14. (11일간)	고양시, 일산동구선관위
고양시 중장년일자리 박람회	7. 9. ~ 7. 10. (2일간)	고양시, 고양시일자리센터
2018 프리미엄 펫 쇼	7. 11. ~ 7. 15. (5일간)	더윤컴퍼니
다올제 푸르시오 입주박람회	8. 30. ~ 9. 2. (4일간)	다올제
제17회 고양국제아트페어	9. 7. ~ 9. 13. (7일간)	(사)고양미협
2018 고양가을꽃축제	9. 15. ~ 10. 14. (30일간)	고양시, (재)고양국제꽃박람회
케이다육축제	10. 26. ~ 10. 28. (3일간)	과주농원
경기도 노인사회활동 활성화 대회	10. 29. ~ 10. 30. (2일간)	경기도, (재)경기복지재단
2018 하반기 프리미엄 펫쇼	10. 31. ~ 11. 4. (5일간)	더윤컴퍼니

※ 고양꽃전시관 가동률 : 58.8%(181일/308일)

## ◆ 선인장 전시관 운영사업

- 운영기간 : 2018. 1. 1. ~ 2018. 10. 31.
- 운영시간 : 09:00~18:00(매주 월요일, 1월 1일, 설날, 추석명절 당일 휴관)
- 입장요금 : 1,000원(고양시민 무료)
- 수입액 : 총 35,534천원
  - 선인장 전시관 입장료 : 11,862천원
  - 화훼 직판장 및 시설 임대 : 23,672천원
- 관리·운영 내용
  - 선인장 전시관 372종의 선인장 생육 관리
  - 병충해 사전 방제 작업 매월 1회 실시로 생육환경 개선
  - 실내 온·습도 조절 및 병충해 방지를 위한 자동방제·쿨링 시스템 설치
  - 주요 전시구역 비모란 선인장 식재관리(1,000본)



## ◆ 선인장 전시관 관람객 현황

- 관람객 : 총 36,000명 (유료 관람객 11,862명 고양시민 24,138명)  
※ 2018년 10월 31일 기준

## ◆ 향후 역점 추진 사항

- 대한민국 최고의 선인장·다육식물 전시관으로 육성
- 선인장 생육 관리와 시설환경 관리로 최적의 전시 관람 환경 조성
- SNS를 통한 적극적인 홍보 활동
- 수지 균형을 맞출 수 있는 경영 전략 수립 추진